

- 中国南部 (西藏除外) ..... 长裂华绿螽 *S. longifissa*
- 雄性第 10 腹节背板强伸出, 端部 1/4 强下弯分成 2 向外分开的侧叶, 侧叶近三角形, 向端部渐变狭, 不具中突; 雄性下生殖板微上弯, 基部 1/3 处强变狭, 端部 1/3 处具切口; 下生殖板大, 宽三角形, 侧缘强凸出, 端部具 1 尖的三角形的切口; 海南 ..... 海南华绿螽 *S. hainanensis*
9. 雄性第 10 腹节背板侧叶间为钝圆形凹, 肛上板端部具尖叶, 2 尖叶间形成梯形凹, 雌性未知; 广西 ..... 半圆华绿螽 *S. semicircula*
- 雄性第 10 腹节背板侧叶间为锐圆形凹或横宽凹, 肛上板端部具 2 尖叶或 3 尖叶, 若具 2 尖叶, 则尖叶间形成锐角形凹 ..... 10
10. 雄性肛上板隐藏在第 10 腹节背板下面, 具 1 对黑色的尖刺指向背尾方, 尖刺间具钝凹 ..... 四川华绿螽 *S. szechwanensis*
- 雄性肛上板对称, 整体观为等边三角形, 背面观中间内凹, 端部具 3 叉 ..... 11
11. 雄性肛上板端部 3 叉等长; 庐山 ..... 等刺华绿螽 *S. aequalis*
- 雄性肛上板端部 3 叉不等长 ..... 12
12. 雄性肛上板端部具 3 叉, 中叉最长, 侧叉较短, 各叉间的凹三角形, 腹面基部具黑色的长刚毛 13
- 雄性肛上板端部具 3 叉, 中叉最短, 侧叉较长, 各叉间的凹三角形, 腹面基部具黑色的长刚毛。
- 雌性未知; 湖南 ..... 湖南华绿螽 *S. mesominora*
13. 肛上板背面观为中部凹陷的厚的三角状板, 端部上弯, 端部具 3 个齿突指向背尾方, 中间的齿突最大, 指向背尾方, 两边对称的齿突较小, 指向背侧方, 齿突之间的凹三角形, 腹面基部具黑色的刚毛; 福建, 广西 ..... 侧反华绿螽 *S. retrolateralis*
- 肛上板背面观为中部凹陷的厚的三角状板, 端部上弯, 端部具 3 个齿突指向背尾方, 中间的齿突最大, 两边对称的齿突较小, 齿突间的凹三角形, 腹面基部具黑色的刚毛; 雌性未知 ..... 三叉华绿螽 *S. trispinosa*

(87) 中华华绿螽 *Sinochlora sinensis* Tinkham, 1945 (图 137a; 图 138a-f)

*Sinochlora sinensis* Tinkham, 1945. Tran. Amer. Ent. Soc., 70: 235-246 (Holotype, M, origi. descrip.; type locality: China, Guangdong, Jiangxi, Fujian, Yunnan, Sichuan; type depository: Tinkham Collection, Hebard Collection, and USNM, Washington); Liu et Kang, 2007. J. Nat. Hist., 41(21-24): 1328.

**特征记述** 体绿色。头顶角向颜面微倾斜, 背面具沟, 与额顶角不相接触, 宽度小于触角基节宽。前胸背板背面具“V”形横沟, 前缘直, 后缘钝圆。前胸背板侧叶高大于长, 肩角不深凹。后翅长于前复翅。前复翅绿, 无任何斑点, C 脉明显, 前紧接着 1 黑条纹, Sc 脉和 R 脉在基部分离, 第 1Rs 脉在翅中部稍后分出, 具分支。前足基节具刺; 前足腿节腹面内侧具 5-7 小黑刺, 外侧不具刺, 前足胫节背面具沟不具刺; 中足腿节腹



面外侧具 3-5 小黑刺，内侧具无或具 1 小黑刺，中足胫节背面具沟和内外端距，内侧具 4 刺，外侧不具刺；后足腿节腹面外侧具 7-9 黑刺，内侧具 7 黑刺，后足胫节背面具沟和刺。前足胫节听器内关外开型。

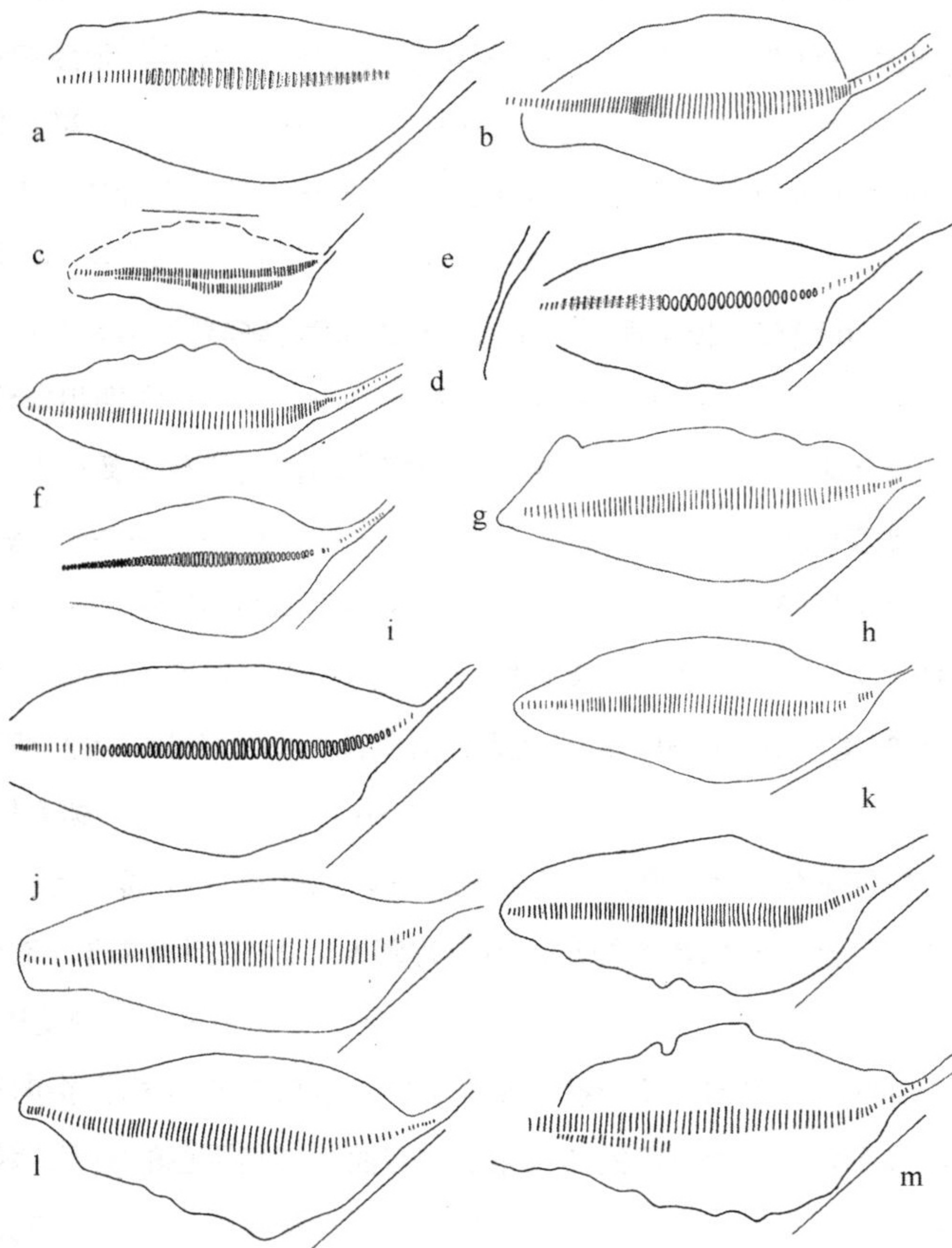


图 137 华绿螽属 *Sinochlora* Tinkham 雄性左前复翅腹面摩擦发音音锉 (stridulatory file on underside of male left tegmen)

a. 中华华绿螽 *S. sinensis*; b. 折板华绿螽 *S. trapezialis*; c. 广西华绿螽 *S. nonspinosa*; d. 海南华绿螽 *S. hainanensis*; e. 长裂华绿螽 *S. longifissa*; f, j-m. 四川华绿螽 *S. szechwanensis* (f. 江西种群 from Jiangxi Prov., China; j. 河南种群 from Henan Prov., China; k. 湖北种群 from Hubei Prov., China; l. 四川种群 from Sichuan Prov., China; m. 浙江种群 from Zhejiang Prov., China); g. 湖南华绿螽 *S. mesominora*; h. 福建华绿螽 *S. retrolateralis*; i. 三叉华绿螽 *S. trispinosa* (scale bar = 1 mm)

雄性 左前复翅腹面的摩擦发音音锉约具 50 音齿，这些音齿从中间向两边逐渐变小。第 10 腹节背板的中部很长地突出并盖住肛上板，并且它的侧突特化为 1 向下的小的突出物。肛上板长三角形，基部最宽，骤然变狭；端部 1/3 很窄，侧缘近平行；端部具小的双叉突，2 叉之间的凹三角形。下生殖板在端部 1/3 微后弯。

雌性 下生殖板四边形，端部 1/3 具 1 大的三角形裂口。

量度 (mm) 体长：♂ 30.0-31.0，♀ 30.0；头到后翅端长：♂ 58.0-59.0，♀ 59.0；头到产卵器端长：34.0；前胸背板长：♂ 6.0-6.1，♀ 6.0；前复翅长：♂ 45.5-48.0，♀ 48.0；



前复翅宽: ♂ 9.0-9.5, ♀ 9.2; 后翅长: ♂ 51.0-53.5, ♀ 58.2; 前足腿节长: ♂ 8.0, ♀ 8.5; 中足腿节长: ♂ 11.5-13.0, ♀ 12.5; 后足腿节长: ♂ 27.0-30.0, ♀ 29.0; 产卵器长: 9.0-10.0。

观察标本 1♂, 1♀, 广西百寿, 1952.VI.29, 采集人未知 (IZCAS); 2♂, 4♀, 广西猫儿山, 1200-1080 m, 1982.VIII.25, 杨集昆采 (ICAU); 2♂, 1♀, 四川峨眉山, 清音阁, 800-1000 m, 1957.XI.19, 黄克仁、卢佑才采 (IZCAS); 1♂, 采集地同上, 1957.IX.19-IX.21, 黄克仁采 (IZCAS); 1♂, 贵州江口, 梵净山, 530 m, 1988.VII.13, 王书永采 (IZCAS); 1♂, 1♀, 福建崇安, 星村, 三港, 740-840 m, 1960.VII.27, 马成林采 (IZCAS); 1♂, 福建崇安, 星村, 龙渡, 580-650 m, 1960.VII.12, 马成林采 (IZCAS); 1♂, 浙江泰顺, 1987.VIII.29, 刘祖尧、金根桃采 (MSIE); 1♀, 浙江庆元, 650 m, 采集时间未知 (MSIE);

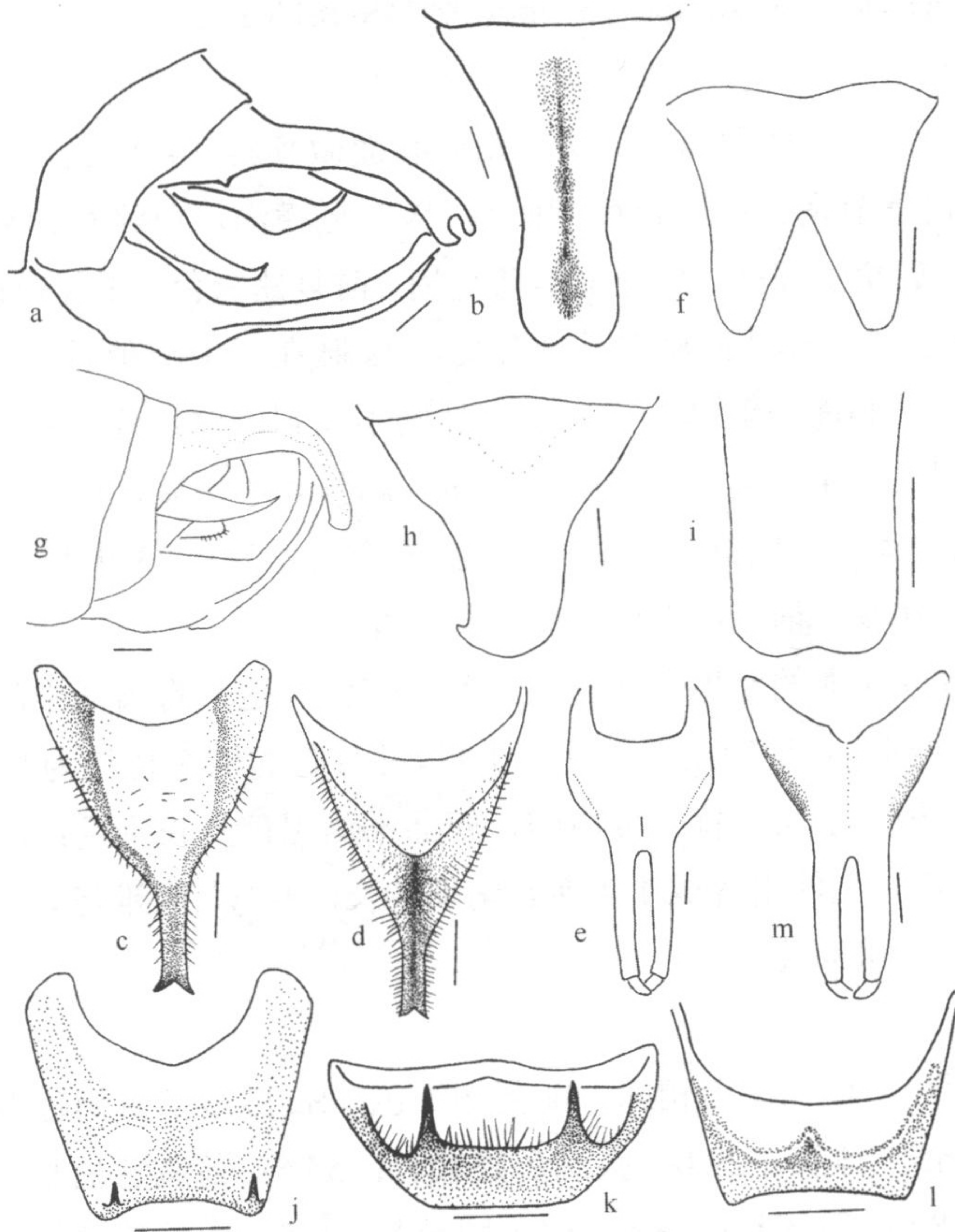


图 138 中华华绿螽 *Sinochlora sinensis* Tinkham 和折板华绿螽 *Sinochlora trapezialis* Liu et Kang  
 a-f. 中华华绿螽 *S. sinensis*; g-m. 折板华绿螽 *S. trapezialis*; a, g. 雄性腹端侧面观 (male abdominal apex, lateral view);  
 b, h, i. 雄性第 10 腹节背板背端观 (male tenth abdominal tergum, dorso-apical view); c, j. 雄性肛上板背面观 (male epiproct,  
 dorsal view); d, l. 雄性肛上板腹面观 (male epiproct, ventral view); k. 雄性肛上板背端观 (male epiproct, dorso-apical view);  
 e, m. 雄性下生殖板腹面观 (male subgenital plate, ventral view); f. 雌性下生殖板腹面观 (female subgenital plate, ventral view)  
 (scale bar = 1 mm)

1♀, 福建邵武, 1957.VIII.13, 范滋德、王名世、陈之梓采 (MSIE); 1♂, 福建和溪 (MSIE);



1♀, 四川青城山, 870 m, 1985.IX.10, 金根桃采 (MSIE); 1♂, 四川崇庆翠围山, 1992.VIII.4, 王天齐采 (MSIE); 2♀, 贵州江口, 樊净山, 1988.IX.22, 刘宪伟采 (MSIE); 1♀, 贵州石阡县, 1988.VII.23, 刘祖尧采 (MSIE); 1♀, 四川缙云山, 1986.IX.1, 谢嗣光采 (SNU)。

**分布** 安徽、浙江 (天目山、开化、庆元、泰顺)、湖北、江西、湖南、福建 (邵武、崇安、武夷山、和溪)、台湾、广东、广西 (百寿、猫儿山)、四川 (峨眉山、青城山、缙云山)、重庆、贵州 (石阡、江口)。

**(88) 折板华绿螽 *Sinochlora trapezialis* Liu et Kang, 2007 (图 137b; 图 138g-m)**

*Sinochlora trapezialis* Liu et Kang, 2007. J. Nat. Hist., 41 (21-24): 1329 (Holotype, M, origi. descrip.; type locality, China, Guangxi; type depository: IZCAS, Beijing).

**特征记述** 体绿色。体型稍大。头顶角向颜面微倾斜, 背面具沟, 与额顶角不相接触, 宽度小于触角基节宽。前胸背板背面具“V”形横沟, 前缘直, 后缘钝圆。前胸背板侧叶高大于长, 肩角不深凹。后翅长于前复翅。前复翅绿色, 无任何斑点, C脉明显, 前紧接着1黑条纹, Sc脉和R脉在基部分离, Rs脉在翅中部稍后分出, 具分支。前足基节具刺; 前足腿节腹面内侧具5小黑刺, 外侧不具刺, 前足胫节背面具沟, 外侧除听器背面具1刺外另具1-4外刺; 中足腿节腹面外侧具4小黑刺, 中足胫节背面具沟和内外端距, 内侧具1-7刺, 外侧具2-5刺; 后足腿节腹面外侧具33黑刺, 内侧具31黑刺, 后足胫节背面具沟和刺。前足胫节听器内关外开型。

**雄性** 左前复翅腹面的摩擦发音音锉约具65音齿, 这些音齿从中间向两边逐渐变小。第10腹节背板的中部很长地突出并盖住肛上板, 并且它的侧突特化为1向下的小突出物。肛上板近梯形, 宽稍大于长, 背面强内凹, 腹面不具黑色的长刚毛; 基缘宽凹, 侧缘向端部渐狭, 2后侧角向上伸出各成1尖刺。尾须较长, 内弯, 圆锥形。下生殖板微上弯, 侧叶从端半部分出, 端管较小。

雌性未知。

**体色** 深叶绿色。C脉黑白相间, 前复翅绿色, Sc脉基部具黑色的点。

**雄性量度 (mm)** 体长: 29.0; 头到后翅端长: 55.5; 前胸背板长: 6.3; 前复翅长: 43.5; 前复翅宽: 8.5; 后翅长: 48.5; 前足腿节长: 8.5; 中足腿节长: 11.0; 后足腿节长: 29.0。

**观察标本** 1♂ (正模), 广西隆安, 龙虎山, 1995.VIII.29-IX.1, 刘宪伟、金杏宝、章伟年采 (MSIE); 1♂, 广西隆安, 龙虎山, 2007. VIII, 刘春香采 (IZCAS); 1♂, 广西弄岗, 2012. VII, 王野影采 (IZCAS)。

**分布** 广西 (隆安、弄岗)。